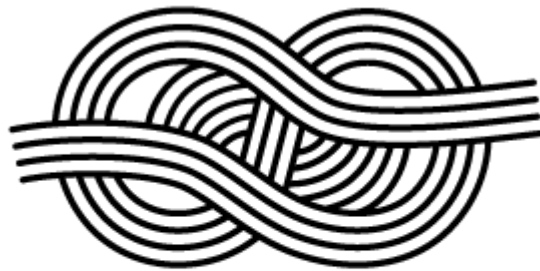


Ka Pilina Hula Festival

大会開催概要



KA PILINA HULA FESTIVAL 2023

主催

株式会社アロハ・ラボラトリー

目次

1. 開催概要	2
2. 開催要項	2
(1) 趣旨	2
(2) 競技内容と規定	3
(3) コンペティションカテゴリー	3
(4) 審査	4
(5) 表彰	4
(6) 参加資格	5
(7) 舞台	6
(8) 照明	6
(9) 音響	7
(10) その他注意事項等	7
3. エントリー手続き	8
(1) 参加費	8
(2) エントリーフロー	10
(3) 提出資料	11
(4) 提出期限	14
(5) 注意点	15
4. お問い合わせ	16

1. 開催概要

【イベント名称】 Ka Pilina Hula Festival 2023 (カ・ピリナ・フラ・フェスティバル 2023)

【開催日時】 2023年5月5日(金) ケイキ/オピオ/ワヒネ ソロ部門

2023年5月6日(土) グレイシャス ソロ部門

ケイキ/ワヒネ/グレイシャス 団体部門

【開催場所】 パルテノン多摩 大ホール

東京都多摩市落合2丁目35番地

【審査員】 エド・コリアー、マプアナ・デ・シルバ、カピオラニ・ハオ、カマカ・クコナ



【主催】 株式会社アロハ・ラボラトリー

【協賛】 後日発表

【後援】 後日発表

【協力】 後日発表

※五十音順

2. 開催要項

(1) 趣旨

「時代や世代、場所にとらわれず、ハワイの伝統であるフラを通してつながる」

それが “Ka Pilina Hula Festival”。

Pilinaとは、ハワイ語で「つながり」のこと。

「つながり」とは人と人との関係性、人と物事との関係性など様々な意味を含みます。

本イベントでは、「つながり」を一方的な感情ではなく、価値観と感覚を共有し理解することし、

下記、3つの事項と定義させていただきます。

1. “environment” あらゆる世代間で、価値観と感覚をステージを通して共有する
2. “tradition” ハワイの伝統としてのフラを正しく理解し次世代へつなぐ
3. “knowledge” 自身とフラの関わりを深化させ知識を深める

コンペティションをコアとしてプログラムを構成し、その評価やワークショップ等から知識や踊りを学び、フラを超えて様々な事象をシェアし多くの人が楽しんでいただけるイベントとして、永年続いていくイベントにしていく所存です。

(2) 競技内容と規定

- ① 競技の対象はソロ競技/団体競技の2種とし、ともにアウアナ1曲とする。
- ② 演舞する曲はハワイ語、あるいはハパハオレソングの中から任意に選んでエントリーすること。
- ③ 競技曲はメレとカイ（入場曲）、ホイ（退場曲）で構成すること。
- ④ 演舞時間は、団体・ソロ共に、カイ・ホイを含めて7分以内とすること。
- ⑤ 音源は録音音源を使用し、事前提出のこと。
- ⑥ 髪や首に飾るレイは造花を利用した場合は減点の対象となる場合がある。
- ⑦ 衣装、髪型、レイなどの装飾、メイクは、演舞曲にふさわしいものを選択すること。
- ⑧ 出場者が身に着けたレイなどの装飾品などは、ステージ上に残さないようにすることが望ましい。
- ⑨ 上記のことに反する場合、減点の対象となる場合がある。

(3) コンペティションカテゴリー

開催年の4月1日の時点での学年区分（ケイキ/オピオ部門のみ）または年齢区分ごとに、それぞれソロ部門・団体部門を設ける。

〈ソロ部門〉

- | | |
|---------------|-----------------------|
| (i) ケイキ | 6歳～12歳まで（小学生まで） |
| (ii) オピオ | 13歳（中学生から）～18歳（高校生まで） |
| (iii) ワヒネ | 19歳～29歳 |
| (iiii) グレイシャス | 50歳～69歳 |

〈団体部門〉

- (i) ケイキ ～12歳まで（小学生まで）
- (ii) ワヒネ 13歳（中学生から）～49歳
- (iii) グレイシャス 50歳以上

（4）審査

- ① 審査員はハワイから招聘したクムフラを本審査員とし、3名以上で構成する。
- ② 恣意的な高得点や採点の偏りを防ぐため、最高点と最低点を除いたものの合計と最高点と最低点の平均値との合計点を審査ポイントとして採用する。
- ③ タイブレーカーが発生した場合、本審査員で協議し順位を決定する。
- ④ 順位は、審査ポイントを集計して当日に決定する。
- ⑤ 審査項目は事前に公式ウェブサイトで発表する。
- ⑥ ソロ/団体ともに賞を設け、当日の表彰、ならびに公式ウェブサイトで発表する。
※出場団体数により入賞組数を決定する。
- ⑦ 審査後のジャッジメントシートは、エントリーシートに記載の成績送付当該人物にメールにて送付する。
- ⑧ 新型コロナウイルス感染症等、感染症の発生やその他予期せぬ事由により審査員の来日が不可となった場合、演舞を行う日本会場と審査を行うハワイ会場をオンラインでつないだリモート環境にて審査を行うこととする。

（5）表彰

（i）ソロ部門

(ア) 優勝者・入賞者には賞状を授与する。

(イ) カテゴリーごとに、優勝者には下記のタイトルを付与する。

◇ケイキ：ミス・ケイキ・ピリナ・フラ

◇オピオ：ミス・オピオ・ピリナ・フラ

◇ワヒネ：ミス・ピリナ・フラ

◇グレイシャス：ミス・グレイシャス・ピリナ・フラ

(ウ) 優勝/入賞団体は、その他協力イベント等で演舞する権利を得る場合がある。

(エ) 大学生・高校生出場者のうち上位の記録を残し、エントリーの際に希望した演舞者が「カレッジフラコンペティション」「ハイスクールフラコンペティション」への上場権利を得ることとし、この出場権利を「総合審査枠」と呼ぶ。

✓ 【大学生の方】

2023年8月に開催予定「第12回カレッジフラコンペティション2023」への上場を希望し、当該大会の出場規定を満たす者の中で審査を行う。ワヒネソロ部門内、大学生のみの順位で上位2名に入ると出場権利を得る。希望しない者がいた場合は繰り上げとする。

✓ 【高校生の方】

2023年8月に開催予定「第3回ハイスクールフラコンペティション2023」への上場を希望し、当該大会の出場規定を満たす者の中で審査を行う。

オピオソロ部門内、高校生のみ順位で上位3名に入ると出場権利を得る。希望しないものがいた場合は繰り上げとする。

- ✓ 上位に入った出場者がカレッジ/ハイスクールフラコンペティションへの上場を希望しない場合、次の順位の方に出場権利が移行します。
- ✓ すでに団体部門へのエントリーでソロ部門のプロテクト枠を獲得している高校/大学の団体からのエントリーは「総合審査枠」の対象外となります。
- ✓ カ・ピリナ・フラ・フェスティバルとハイスクール/カレッジフラコンペティションの演舞曲は、重複しても別途違う曲で演舞申請しても、規定分数以内であれば問題なく申請可能です。
- ✓ 「総合審査枠」にてカレッジ/ハイスクールフラコンペティションへの上場が確定した方でも、カレッジ/ハイスクールフラコンペティション分の上場費用のお支払いが必要です。

(ii) 団体部門

(ア) 優勝団体には賞状を授与する。

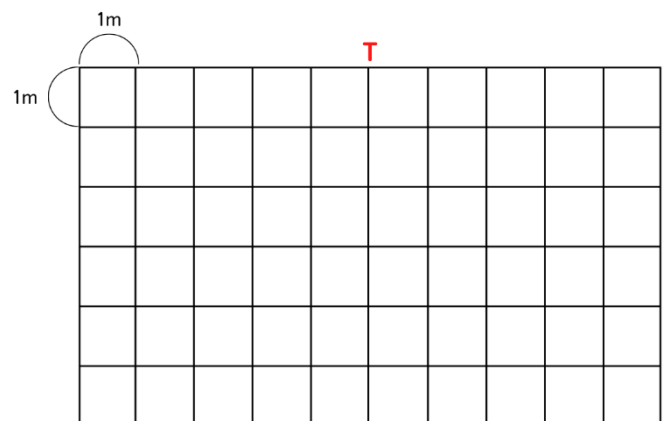
(イ) 入賞者には賞状を授与する。

(ウ) 優勝/入賞団体は、その他協カイベント等で演舞する権利を得る場合がある。

(6) 参加資格

本イベントの趣旨及びルールを理解し、下記の条件を満たす団体及びソリスト。

- ① 本イベントの趣旨及びルールを理解し、開催日に参加資格のある年齢に該当する方。
※ケイキ部門は誕生日に関わらず、開催年度の4月2日において小学校に通う児童までエントリーが可能。中学校に通う生徒はケイキ部門ではなくオピオ部門に参加する権利を得るものとする。
- ② ソロ部門へのエントリーは同じ団体から複数エントリーすることができる。
- ③ 団体部門の出場者数は3名以上とし、最大人員は25名までとする。
※ただし、最大人員に関しては開催会場に伴うステージの広さにより変更する場合がある。
- ④ 団体部門へのエントリーは同じ団体から複数チームエントリーすることができる。
- ⑤ 日本国内、海外においてフラについて先生として指導する立場にある人物は、本競技会に参加することが出来ない。インストラクターは可とする。
- ⑥ エントリーした者が、当該年のジャッジの日本校に所属し、ジャッジを担当するクムフラ以外の先生を介さず、恒常的に直接そのクムフラから指導を受けている直弟子に該当する場合、参加することはできない。孫弟子に該当する場合は出場資格があるものとする。
- ⑦ 出場団体は、クムフラの日本校であるハラウや日本の「先生」が指導するスタジオ/教室に限らず、学校のサークル及び部活動等の団体でも可とする。
- ⑧ 全ての部門において未婚・既婚は問わない。



ステージグリッド図

(7) 舞台

演舞エリア：横幅 10m × 奥行 6m

前後左右 1メートルのマーキングを舞台上に施す。

(8) 照明

- ① 主催者が用意した照明を利用する。
- ② コンペティション部門における照明は、原則として全出場者が同じ照明のもと行い、演舞中の照明の操作は行わないこととする。

(9) 音響

- ① 音源は録音音源を使用し、事前にデータで提出すること。データ形式は MP3, AIFF, WAV のいずれかとし、M4A 形式は不可とする。
- ② 音源は編集済みのものとする。再生ボタンを押す以外の操作は行わないため、一度の再生で全てが流れるよう編集すること。
- ③ 曲の前後に無音の部分が続かないよう編集すること。
- ④ 当日予備として事前提出したデータを録音した CD データを会場に持参すること。CD ファイルの形式は WAV または AIFF とする。
- ⑤ 編集が所持機材、または習熟度の問題で不可の場合、事務局にて有料で編集作業を行うことができる。必要な方は事務局までお問い合わせください。

(10) その他注意事項等

- ① 同一カテゴリ内での演舞曲の重複は不可とする。重複が発生した場合、先着順で使用権利を得ることとし、後から重複曲を提出した方に事務局から連絡する。ここでの演舞曲はメレのことを言い、カイ・ホイでの重複は含まない。エントリー時に曲が決まっていない場合、決まり次第事務局にメールにて通達すること。
- ② ソロ部門の演舞順は、出場決定の順序に基づき昇順で組むこととする。
- ③ 団体部門の演舞順は、出場人数が多い順に降順で組むこととする。同じ出場人数の場合、先に出場決定した組が遅い演舞順になることとする。
- ④ 競技会で撮った映像や写真等は、当イベントの宣伝・プロモーション活動、およびパブリシティに使用されることがあるので、その旨を競技者はあらかじめ了承の上、応募すること。
- ⑤ 演舞時にアンダーウェア、もしくはそれ以上の露出が生じる等のアクシデントが生じた場合でもライブ配信はそのまま続行することとする。後日配信/制作する DVD 等の演舞アーカイブにおいては、イベント終了後、1 週間以内に当該者/団体より申し出があった場合、実行委員会と該当事者/当該団体で協議の上対応する。ただし下着においては自己責任の範囲内とし、それ以上の露出が生じた場合のみアーカイブにおいて配慮することとする。競技者はあらかじめその旨を了承し、応募、演舞の準備をすること。
- ⑥ 過去の団体によるパフォーマンスと振付・衣装・装飾などが酷似することがないよう、アロハネクスト等を活用して事前に確認を行うこと。
- ⑦ 新型コロナウイルス感染症など、予期せぬ事態が起きた場合、上記の条項を一部変更する可能性がある。

3. エントリー手続き

(1) 参加費

出場にかかる費用は下記の通りとなります。 ※全て税込価格

＜団体部門に参加をご希望で、エントリー時点では出場者数が確定しない方へ＞
 エントリー枠を確保するためにまずエントリーフォームから通常通りエントリーいただき、人数は出場最低人数の3名とご記入ください。エントリーが確認でき次第、(出場者3名分の)請求書をお送り致します。正確な出場者数が決まり次第、事務局までお知らせください。※人数提出の締切は2/10(金)までとします。
 エントリー後、3名より出場者が増えた場合、②③④の追加分の請求書をお送りいたします。

費用一覧	ソロ部門	団体部門
①エントリーフィー	25,300円	38,500円
② 諸手続き費用 ^{*1}	2,200円	2,200円×出場者数
③ 座席使用料(出場者) ^{*2}	4,400円	4,400円×出場者数
④ 座席使用料(ヘルプ) ^{*2}	4,400円×1名	4,400円×ヘルプ人数
合計	36,300円	例) 8名のチームで出場される場合(ヘルプ2名) ①38,500円 + ②17,600円 + ③35,200円 + ④8,800円 = 100,100円

*1 諸手続き費用には、プログラム制作費等を含みます。

*2 出場者ご本人に加え、ヘルプの方も座席をご購入いただけます。指導者1名はご招待いたします。

※団体部門に重複して出場されるソロダンサーの方は、ソロとは別途、団体部門の料金もお支払いいただけます。

チケットノルマについて

次回より、チケットノルマを設けさせていただきます。素晴らしい舞台はお客様と共に作られると思っています。

客席になるべく多くの方に座っていただき、ダンサーの皆様に踊るモチベーションを高めて頂く事、そして運営面で皆様のお力をお借りしたいと思っております。遠方の方に対しての不公平性をなるべく排除するため、お教室の所在地でノルマの枚数を設定しております。

-
- 関東地方（東京都、神奈川県、埼玉県、千葉県、群馬県、栃木県、茨城県）+山梨県：12枚
 - そのほかの地域：6枚
- チケット代金：¥4,400/枚
-

チケット代金は1月中旬～下旬に開始予定の事前チケット受付の際にお支払いいただきます。ノルマ枚数以上のご購入も可能です。

※同じ教室からの複数のソロ部門へエントリーする場合。

2人目以降、関東圏のお教室は1枠追加につき6枚、その他の地域のお教室は3枚のチケットノルマが加算されます。

（例）東京都の教室からケイキソロ、オピオソロ、ワヒネソロに出場する場合
 $12+6+6+ = 24$ 枚×¥4,400（税込）のノルマチケットをご購入

※同じ教室からの複数の団体部門へエントリーする場合。

2部門目以降、関東圏のお教室は1枠追加につき12枚、その他の地域のお教室は6枚のチケットノルマが加算されます。

（例）大阪府の教室からワヒネ団体、グレイシャス団体に出場する場合
 $6+6 = 18$ 枚×¥4,400（税込）のノルマチケットをご購入

また、出場者の皆様はフラダンサーの為に動画配信サービス「ALOHA-NEXT」へのご入会が必須となります。

- ・出場者の入会状況を3月19日（日）までにご提出いただけます。
 - ・既にご入会いただいている方は、その時点でお名前とメールアドレスをご申請ください。
 - ・未入会の方は、3月19日（日）までに各自ご入会ください。
- ご自身での入会が難しい方には、当日スタッフがご入会手続きをお手伝いいたしますので、イベント当日クレジットカードをご持参ください（AMEXはシステム上決済ができないので不可）。
- ・アロハネクスト登録時に使用するメールアドレスは、弊社からのメールが届かないケースが多く見られるため、icloudとezweb以外のものをご利用ください。

【ALOHA-NEXT 入会の特典】

本イベント並びにカレッジフラコンペティション・ハイスクールフラコンペティションの各イベントにおいて、出場者の方には演舞写真約50枚を無料でプレゼントいたします。

- ・各イベントのDVD/Blue-rayを会員割引価格で販売
- ・各イベントのチケット事前販売特典

(2) エントリーフロー



STEP1 エントリーを行う

公式 Web サイトのエントリーフォームから必要事項を記入の上、ご応募ください。先着順でエントリーを受付け、規定数に達し次第エントリーを締め切ります。なお、応募状況は随時公式 Web サイト等でお知らせいたします。

STEP2 出場通知を受け取る

エントリーを確認次第、メールにて請求書をお送りいたします。

STEP3 ご入金

請求書に記載されている事務局指定の銀行口座に期日までに参加費をご入金ください。なお、振込代金はすべて出場希望者の負担とさせていただきます。

こちらのお振込みより後の人数変更に関しては、出場者数が減った場合でも返金はいたしませんのでご注意ください。人数が増えた場合は追加で費用のお支払いをお願いいたします。

STEP4 出場確定

ご入金を確認できましたら、正式な出場参加資格が発生いたします。

STEP5 その他必要書類の提出

出場に際し必要な書類を期日までにご提出ください。書類の提出に際しては出場者と事務局の共有 Dropbox を設け、そちらにアップロードすることで提出完了といたします。なお、提出資料のフォーマットはご入金確認後、出場が確定次第メールにて送付いたします。

(3) 提出資料

① ファクトシート

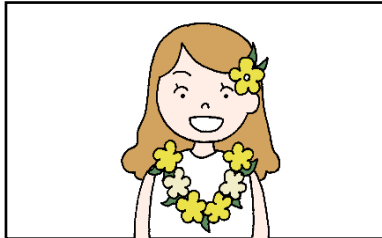
- ・ **英語資料は審査員へ出場者資料として提出いたします。**
- ・ 踊っていただく曲（メレ・カイ・ホイ）それぞれの歌詞をハワイ語と英語/ハワイ語と日本語で記載していただきます。
- ・ 日本語と英語で曲の解釈（①選曲の理由、②曲の背景、③作曲者や歌に関連する事柄など、理解している範囲の内容）/衣装、レイに関して/アピールの3項目についてご記載いただきます。
- ・ 大会当日、出演者情報として演舞前に司会者が読み上げる可能性がございます。
- ・ **「演舞について」の内容に関しましては日本語、英語それぞれの言語で A4 2 枚とします。**
- ・ 他の著作物を引用する場合は、引用元を参考文献として明記してください。なお、参考文献も A4 2 枚の中に含めることとします。
- ・ 画像の挿入は認めません。テキストのみでファクトシートのご作成をお願いいたします。
- ・ 日本語から英語の翻訳が必要な場合、事務局にて翻訳作業を代行します。提出書類 1 組につき、翻訳料金/事務手数料として、33,000 円（税込）を別途ご請求いたします。必要な方は事務局までお問い合わせください。
- ・ 同出場部門内で曲が被っている場合は、先着順で当該曲の使用権利を得ることとします。その場合は後からエントリーいただいた方に事務局からご連絡を差し上げます。

② 写真

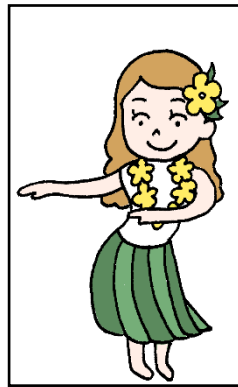
- ・ 写真を3枚ご提出ください。

ソロ部門	1.プログラム用	2.全身	3.自由
団体	1.プログラム用	2.自由	3.自由

- ・ 「1.プログラム用」は大会当日に配布されるプログラムに掲載、出場者の紹介の際にプロジェクターにて放映されますので、写真のサイズ規定はございませんが、画質が良く、顔がよく見えるものを jpeg 形式にて提出ください。画素数が低すぎる場合、再提出をお願いする可能性がございます。
- ・ 「1.プログラム用」は横長で撮影してください。その他の写真は縦長、横長問いません。



横長



縦長

③ 紹介動画

- ・ イベントの公式 SNS に掲載いたします。
- ・ 大会当日、演舞前の出場者紹介として会場のプロジェクターにて放映致します。※審査には含まれません。

【撮影の際の形式等】

- ・ 20～30 秒以内
- ・ MP4 または MOV 形式
- ・ 横長で撮影

【注意事項】

- ・ 日本語で話すこと
- ・ 動画内での演舞禁止
- ・ 字幕、BGM 等はつけない
- ・ 正面からカメラ1台で撮影すること

撮影イメージ



ALOHA !
(出場者/団体名) です !
私たちは・・・(大会出場に対する想いやメレの説明など)

④ 各種申請書

1. 出場者情報

- ・ 記載事項をご記入ください

2. 出捌け情報

- ・ 当日の演舞時の出捌けについてご提出いただきます。
- ・ 入場と退場についての情報をご記載ください。

3. パス申請書

- ・ 楽屋、バックステージにはパスをお持ちの方しかご入場いただけません。会場からバックヤードに入場する全ての方のお名前等の情報の提出を求められる場合があるため、入場する方の情報をご提出ください。
- ・ ソロ部門は演舞者への出場者パス（1枚）、指導者への指導者パス（1枚）、ヘルプの方へのヘルプパス（1枚）の合計3枚を付与します。
- ・ 団体部門は演舞者数分のお出場者パス、指導者への指導者パス（1枚）のほか、ヘルプの方については出場者数を4で割り、端数が出た場合は1を加算した数をヘルプパスの枚数として付与します。
（例）出場者が9名の場合： $9 \div 4 = 2. \sim \rightarrow 2 + 1 =$ 合計3枚分のヘルプパスを付与
- ・ 楽屋は主に他出場者と相部屋の為、男性の方は楽屋に入室できない場合がございます。予めご了承ください。該当する方は事務局までご相談ください。

4. 紹介文

- ・ 大会当日に配布されるプログラム、大会公式 SNS に掲載、出場者の紹介の際に紹介文を利用する可能性がございます。
- ・ 紹介文は150字程度でテキストまたは Word ファイルにてご提出ください。

5. 団体構成人員及びアロハネクスト入会状況

- ・ 出場される方はフラダンサーの為の動画配信サービス「ALOHA-NEXT」へのご入会が必須となります。
- ・ すでにご入会されている方はご登録メールアドレスを記載してください。
- ・ 未成年や学生のお出場者で本人以外のご家族がご登録されている場合はご登録されている保護者のお名前をご記入ください。

⑤ 個人情報許諾書

- ・ 個人情報の取り扱い等に関してご確認の上、サインをお願いいたします。
- ・ **許諾書を印刷し、直筆でサインしたうえで PDF にてご提出ください。**
- ・ 出場者が未成年の場合は、保護者の方がサインをお願いいたします。
- ・ ソロ/団体/エキシビジョンで出演される方はそれぞれの部門につき、1枚提出してください。
- ・ 未成年者が本大会に出場することに、保護者（法定代理人親権者）の方が同意していることを確認するため、17歳以下の方がご出場する場合は保護者の方のご署名が必要となります。
- ・ ケイキ部門ご出場者のみ、出場者名の保護者代筆が可能です。
- ・ 団体部門の場合、出場者一人につき一枚のご提出が必要です。

⑥ 音源データ

- ・ 音源は録音音源を使用し、事前にデータで提出していただきます。
- ・ データ形式は MP3, AIFF, WAV のいずれかとします。M4A 形式はお受け取りできません。
- ・ 当日の操作は一切行わないため、一度の再生で全てが流れるよう編集してください。
- ・ 曲の前後に無音の部分が続かないよう編集してください。
- ・ 当日予備として事前提出したデータを録音した CD データを会場に持参してください。CD ファイルの形式は WAV または AIFF といたします。
- ・ **音源の変更に関しましては、開催 2 週間前（4/21（金））以降は受付いたしません。予めご了承ください。**

（4）提出期限

2023年3月19日（日）23:59

(5) 注意点

資料は出場部門と出場者名または団体名をファイル名に直してからご提出ください。

(例) 資料①ソングシートの事例：元ファイル名「KPH-23_1.songs-form_category_name」

<ケイキソロ部門の場合> KPH-23_1.songs-form_KS_アロハラボ子

<ワヒネ団体部門の場合> KPH-23_1.songs-form_WG_halauloha

カテゴリーは下記の表をご参照ください。

部門	表記 (こちらをファイル名に記載)	(参考) 略称
ケイキソロ部門	KS	Keiki Solo
オピオソロ部門	OS	Opio Solo
ワヒネソロ部門	WS	Wahine Solo
グレイシャスソロ部門	GS	Gracious Solo
ケイキ団体部門	KG	Keiki Group
ワヒネ団体部門	WG	Wahine Group
グレイシャス団体部門	GG	Gracious Group

Dropbox データ格納例 (ケイキソロ : KS 出場者の場合)

-  KPH-23_1.songs-form_KS_アロハラボ子
-  KPH-23_2.factsheet_KS_アロハラボ子
-  KPH-23_3.program_photo_KS_アロハラボ子
-  KPH-23_3.program_text_KS_アロハラボ子
-  KPH-23_4.movie_KS_アロハラボ子
-  KPH-23_5.sns_photo-1_KS_アロハラボ子
-  KPH-23_5.sns_photo-2_KS_アロハラボ子
-  KPH-23_5.sns_photo-3_KS_アロハラボ子
-  KPH-23_5.sns_text_KS_アロハラボ子
-  KPH-23_6.バス亭前調査表_KS_アロハラボ子
-  KPH-23_7.出捌け調査票_KS_アロハラボ子
-  KPH-23_8.個人情報許諾書_KS_アロハラボ子
-  KPH-23_9.親権者同意書_KS_アロハラボ子
-  KPH-23_11.団体構成人員ANX入会状況_KS_アロハラボ子
-  音源_KS_アロハラボ子

4. お問い合わせ

ご不明点がございましたら、お気軽に事務局までお問い合わせください。

〒151-0066

東京都渋谷区西原 3 丁目 20-3 紅谷ビルⅡ 2A

株式会社アロハ・ラボラトリー内

電話：03-5738-8844 メール：info@aloha-lab.com

SNS でも情報発信中！フォローお待ちしております♪



@kapilinahulafestival

<https://www.instagram.com/kapilinahulafestival/>

@alohalaboratory

<https://www.instagram.com/alohalaboratory/>



アロハ・ラボラトリー

<https://www.youtube.com/channel/UCEBKtNa1coaIzI4xD6Mu2yQ>

以上

改訂履歴

バージョン	公表日	改訂内容
1.0	2022.10.04	・ 初版発行
1.1	2022.10.13	・ P.14 提出期限修正 2022年→2023年
2.1	2023.1.12	・ P.2 グレイシャスソロ部門を5月6日(土)に移動